



**33. Pia Bruto** Konstnär  
STEGSGATAN 10, 66231 ÅMÅL  
Från Åmål centrum, vik av från kungsgatan mellan Netto och restaurang hörnan till Hjaltegatan. Parkeeringsplats bakom Netto. Gå gångvägen invid Kungsgataget riktning höger. Stort brunt trähus på högersidan. Går även att ta sig hit från Kungskyrkans håll. 0738362742 brutopia345@gmail.com.



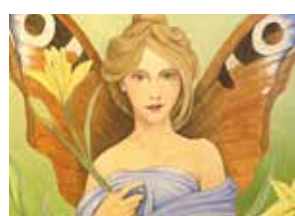
**34. Karna Olsson** Målare, textilkonstnär  
Söderbodane 103, 662 98 Tösse.  
Vid E45, Circle K Tösse, söder om Åmål: Kör mot Dals Långed/Fengersfors 1,9 km, ta sedan av mot Stora Bodane, kör 3,2 km. Röda hus på höger sida vid post-lådor. Ateljén på gården mitt emot boningshus. 0532-240 42, 070-355 66 10, karna@karna.nu, www.karna.nu.



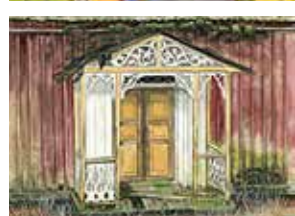
**35. Tanja Mueller** Fotograf, tecknare  
Ryrsvägen 16, 464 71 Köpmannebro.  
Sväng av E45 vid Tjärkil. Kör mot Snäcke 1 km. Sväng mot Ryr naturreservat. Kör ca 2 km. Utställning finns i stallet, skyltat. 073-815 24 95, 0530-341 12, tanja.mueller1000@gmail.com, www.tmfoto.nu, facebook tmfoto.koepmannebro.



**36. Susanne Schubert-Lindström**  
Målare, konsthantverkare  
Dalsjövägen 33, 464 71 Köpmannebro.  
Från E45 sväng in mot Köpmannebro. Ta av direkt till höger in på Dalsjövägen. Kör ca 300 m, sväng vänster ner på grusväg märkt 31-33. 070-945 87 15, susanne.lindstrom@telia.com, www.susanneschubert.se.



**37. Per Blomberg** Konstnär  
Solgläntan, Lättsbyn 1, 464 91 Dals Rostock.  
Ta väg 166 mot Dals Rostock. Kör ca 5 km, tag höger mot Åsensbruk/Avfallsanläggning och kör ca 1,5 km. Sväng vänster mot Lättsbyn. Första gården till vänster efter 350 m. 070-263 17 66, perblomberg@mellerud.se.



**38. Kerstin Ljungqvist** Konstnär  
Brunnsvägen 45 C, 464 50 Dals Rostock.  
Ateljé, butik och annorlunda växthus. Stor parkering vid Örtagården och Hembygds museet. Ateljé i andra huset söder om parkeringen, rött hus med höga fönster. 0530-206 80, 0730-58 68 47, kerstin@rostock.se, www.rostock.se.



**39. Lena Bergsman** Keramik, konstnär  
Brunnsvägen 76, 464 50 Dals Rostock.  
Mitt inne i Dals Rostocks samhälle på vänster sida om du kommer från Mellerud. 0530-201 59, 073-813 64 85, lenabergsman@hotmail.com, rostockskeramik.tictail.com.



**40. Lisbeth Fördell** Konstnär  
Kolungen, 464 92 Mellerud "Från Dals Rostock; kör 3 km söderut mot Bräländan. Ta vänster vid skylt "Mellerud 8" och kör 2,5 km. Ta höger vid gult hus och konstvandrings skylt och kör 300 m till tredje gården. Från 45:an; 3 km söder om Mellerud, sväng mot "Rud" och passera två skarpa svängar. Ta första till vänster vid gult hus – se ovan. 070-305 88 96, lisbeth.fyrdell@gmail.com.



**41. Wieslawa Foster-Johansson** Konstnär  
Göbyn 10, 464 92 Mellerud.  
Vid väg E45 mellan Bräländan och Mellerud på samma ställe som Erikstads Trädgårdskonst. 0530-512 06, 070-783 89 93, ixiart\_ak@hotmail.com, www.svenskakonstnarer.se.



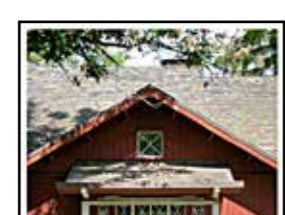
**42. Harriet Gullin** Konstnär, keramik  
Vena Kvarn, 464 66 Mellerud.  
Från E45: 3 km norr om Bräländan vid busskur "Vena" sväng mot Gestad/Bolstad (blå skylt). Kör 900 m, strax innan du passerar bron/ån ligger min ateljé på höger sida. 073-971 90 02, kontakt@harrietgullin.se, www.harrietgullin.se.



**43. Ofelia Crédon** Bildkonstnär, textil formgivare  
331 Lövnäs, 460 64 Frändefors.  
Från E45 vid Fändefors/Dykällan mot Färgelanda. Efter ca 3 km vänster mot Uddevalla. Efter ca 1,5 km, strax efter Ekebro bygdegård, vänster mot Lövnäs. Efter 200 m vänster mot Holmestrand. Kör ca 3 km. 070-820 98 56, ofeliacr69@gmail.com, Instagram ofei\_art\_studio



**44. Annika Andersson** Konstnär  
Krämarvägen 2, 45832 Färgelanda.  
Väg 172 sväng av vid Preem bensinstation i Färgelanda. Sväng vänster mot Bolist, välkommen in i det blå huset på höger sida mitt i mot brandstationen. 070-680 19 63, annika@livsverk1.se, www.livsverk1.se.



På Dalsslands Konstmuseum visas en samlingsutställning med verk av 2018 års deltagare. Utställningen är öppen samma tider som ateljéer och verkstäder, torsdag - söndag 11-18. Vid muséet finns en skulpturpark att ströva i och Café Bonaparte med utsikt över sjön Spången. Välkomna

Upperud, 464 40 Åsensbruk  
Tel: +46 530 300 98  
www.dalsslandskonstmuseum.se

## DALSSLANDS KONSTMUSEUM

## ÄTA OCH BO komplett information på [www.konstvandring.nu](http://www.konstvandring.nu)

### A. First Hotel Bengtsfors

Karlsbergsvägen 3, 666 31 Bengtsfors, 0531-727 00, [www.firsthotels.se](http://www.firsthotels.se).

### B. Falkholts Dalslandskrog

Norebyn 12, 660 10 Dals Långed, 0531-350 70, [www.falkholt.com](http://www.falkholt.com).  
Konstvandringens meny torsdag kl 13-18, fredag vid förbokning, lördag kl 13-19 och söndag kl 13-17.

### C. Restaurang Stenebygrutan

Dalsslands Aktiviteter, Steneby Gärd, 660 10 Dals Långed, 0531-330 05 [www.dalsslandsaktiviteter.se](http://www.dalsslandsaktiviteter.se).

### D. Lästviks Säteri & Galleri Steneby

Lästviks Säteri, 660 10 Dals Långed, tel 0531-330 44, 070-330 28 85, [www.lastviks-sateri.se](http://www.lastviks-sateri.se) Öppet 11-18 under konstvandringen.

### E. Baldersnäs Herrgård Dals Långed

Baldersnäs 22, 660 10 Dals Långed, 0531-412 13, [www.baldersnas.com](http://www.baldersnas.com).  
Café Allé öppet 12-16, herrgården serverar lunch torsdag till söndag 12-15, lördag abonnerat. Kvällsöppet vid förbokning.

### F. Not Quite Café & Bistro

Fabriksvägen 2, 662 95 Fengersfors, 0532-233 88, [www.notquite.se](http://www.notquite.se).  
Öppet 11-18, 10-13 maj 2018.

### G. Brukets Godaste

Fabriksvägen 2, 662 95 Fengersfors, 0532-784 820, [www.bruketsgodaste.se](http://www.bruketsgodaste.se).  
Öppet 9-18 under konstvandringen.

### H. Häfveruds Brasseri

Kanalvägen 4, 464 72 Häverud, 0530-351 31, [www.haverud.se](http://www.haverud.se).  
Öppet under konstvandringen 11-18.

### I. Abu art

Enetsvägen 29, 66010 Dals Långed,  
tel 00 47 90625460, [www.facebook.com/abukonst](http://www.facebook.com/abukonst).

### J. Villa Weidling B&B

Hensbyvägen 10, 662 95 Fengersfors, 076 - 1415270, [www.villaweidling.se](http://www.villaweidling.se).  
Endast 2 kilometer från Not Quite. Incheckning från kl. 16.

### K. Lantligt Anno 1785 Dals Rostock.

Ekholmens Säteri, 464 91 Dals Rostock, 070-322 59 62, [www.facebook.com/LantligtAnno1785](http://www.facebook.com/LantligtAnno1785).  
Café med hembakat, smörgåsar. Öppet under konstvandringen 11-18.

### L. Museicafé Bonaparte

Upperud, 464 40 Åsensbruk, 0530-300 98 [info@dalslandskonstmuseum.se](mailto:info@dalslandskonstmuseum.se).  
Öppet under konstvandringen 11-18.

### M. Eventorps Gård

Eventorps Gård 200, 464 63 Bräländan, 073-026 79 95, [www.ekologiska.hallon.se](http://www.ekologiska.hallon.se).  
Gårdsbutik, café med hembakat. Öppet 11-18 under konstvandringen.

### N. Bara vara gården

Östra Sjögar 201, 662 98 Tösse, 073-943 78 26, [www.baravaragarden.se](http://www.baravaragarden.se).  
Här kan du njuta av lugn och stillhet. Incheckning efter kl 16. Utcheckning före kl 11.

### O. Country time

LINDERUD 6, 464 94 Mellerud, 0530-415 00, [www.countrythyme.se](http://www.countrythyme.se).  
Café och butik öppet 10-18.

### P. Tössestugan

Tydje Norra Torpane 190, 0532-201 40, [info@tossestugan.se](mailto:info@tossestugan.se), [www.tossestugan.se](http://www.tossestugan.se).  
Öppet 9-19 varje dag.

### Q. Skålleruds Gård

Skållerud 10, 464 40 Åsensbruk, 0530-303 05, [www.skalleruds-gard.com](http://www.skalleruds-gard.com).  
Familjehotell, café, restaurang, dagens lunch 11.30 - 16.

### R. Bräländan Hotell och vandrarhem

Mistelgatan 7, 464 61 Bräländan, 0521-302 02, [www.bralandavandrarhem.se](http://www.bralandavandrarhem.se), [info@bralandavandrarhem.se](mailto:info@bralandavandrarhem.se).  
Öppet under konstvandringen 9-12, 17-21.

## Vi tackar våra sponsorer



[www.stensglas.com](http://www.stensglas.com)



I samarbete med:



[www.konstvandring.nu](http://www.konstvandring.nu)

B

# Konstvandring i DALSLAND

Kristi Himmelsfärdshelgen  
10 - 13 maj 2018